

Communications.

Arachnides recueillis par M. C.-J. Dewitz en 1898,

à Bir-Hooker (Wadi Natron), en Egypte

Par E. SIMON.

1^{re} Liste des espèces.

Scytodes Bertheloti Lucas. — *S. delicatula* E. Sim. — *Stegodyphus Dufouri* Aud. — *Dictyna anguinceps* sp. nov. — *Artema mauriciana* Walckenaer. — *Holocnemis rivulatus* Forsk. — *Theridion aulicum* C. Koch. — *Tetragnatha nitens* Aud. — *Erigone vagans* Aud. (*E. spinosa* Cambr.). — *Argiope trifasciata* Forsk. — *Cyclosa insulana* Costa. — *Cyrtophora citricola* Forsk. — *Araneus (Epeira) suspicax* Cambr. — *Thomisus spinifer* Cambr. — *Synaema Diana* Aud. — *Firmicus Dewitzi* sp. nov. — *Philodromus lepidus* Blackw. — *Selenops radiatus* Latr. — *Sparassus Walckenaerius* Aud. — *Chiracanthium isiacum* Cambr. — *C. annulipes* Cambr. — *Agelena lepida* Cambr. — *Lygosa cinerea* Fabr. — *Lygosa ferax* Lucas (? *L. effera* Cambr.). — *Ocyale Atalanta* Aud. — *Pardosa venatrix* Lucas (*L. fidelis* Cambr.). — *P. inopina* Cambr. — *Menemerus animatus* Cambr. — *Elurillus Dorthesi* Aud. — *Mogrus Bonneti* Aud. — *Heliphanus decoratus* Cambr. — *Pseudicius tamaricis* E. Sim. — *Galeodes graecus* C. Koch. — *Olpium bicolor* E. Simon. — *Minniza vermis* E. Simon.

2^e Descriptions d'espèces nouvelles.

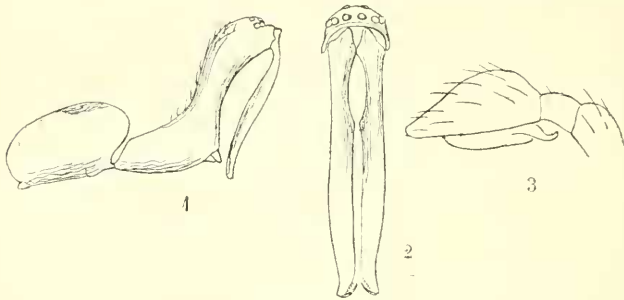
Dictyna anguinceps sp. nov. — ♂ Long. 2 mill. — Cephalothorax brevis sed parte cephalica longissima, in columnam cylindraceam, corpore toto vix brevior, antice oblique acclivem et leviter curvatam. insigniter producta, laevis, utrinque fere niger, in medio cum columna cephalica dilutior, rufescens et pilis crassis albis subseriatis conspersus. Oculi antici in lineam leviter procurvam, inter se subaequales, medii inter se quam a lateralibus remotiores. Oculi postici in lineam subrectam, medii ovati, a lateralibus quam inter se vix remotiores. Oculi quatuor medii inter se subaequales et aream subquadratam occupantes. Clypeus area oculorum vix angustior, sub oculis leviter depressus, dein directus, ad marginem anticum recte truncatus. Abdomen breviter ovatum, cinereo-testaceum, crebre et crasse albo-pubescent, antice macula longitudinali subtriangula, postice lineolis transversis vel maculis parvis biseriatis, nigricantibus supra ornatum.

Sternum laeve et nitidum, fusco-rufescens, vitta media abbreviata nigricanti notatum, crasse albo-pilosum. Chelae fusco-rufulae, laeves, angustae, longissimae et teretiusculae, ad apicem columnae cephalicae insertae, leviter retro directae atque ad apicem partes oris paulo superantes, ad basin angulosae, antice, in parte basali, longitudinaliter emarginatae, dein usque ad apicem contiguae. Pedes breves, sat longe setosi. pallide lutei, femoribus, tibiis metatarsisque apice angustissime fusco-cinctis. Pedes-maxillares lutei. apice infuscati, patella convexa, tibia patella paulo majores et paulo angustiore, supra in medio tuberculo nigro parvo et obtuso munita. tarso magno, late ovato et convexo sed acuminato, bulbo ovato, ad basin spina brevi, retro directa, armato.

♀ long. 2 mill. — Cephalothorax normalis, laevis, parte thoracica nigricanti, reticulata, saepe ad marginem anguste dilutiore, parte cephalica rufescenti, crasse albo-pilosa. Oculi antici in lineam rectam, medii vix minores, inter se quam a lateralibus paulo remotiores. Oculi postici anticis paulo majores, in lineam subrectam (vix recurvam) inter se fere aequidistantes. Area quatuor mediorum paulo latior quam longior et antice quam postice paulo angustior. Abdomen magnum, convexum, obscure cinereum, crebre et crasse albo-pubescent, antice macula longitudinali acute triquetra, postice maculis parvis biseriatis nigricantibus supra ornatum. Chelae fusco-rufulae, antice subtiliter coriaceo-rugosae. Sternum fusco-castaneum, laeve et nitidum, crasse albo-pilosum. Pedes breves, lutei, plus minusve fusco vel olivaceo-annulati. Cribellum integrum.

La femelle du *D. anguiniceps* E. Simon est normale pour le genre *Dictyna* et voisine d'autres espèces déserticoles du nord de l'Afrique, telles que *D. conducta* Cambr. et *palmarum* E. Simon. Le mâle est au contraire tout à fait exceptionnel par son cephalothorax et ses chélicères qui rappellent ceux des *Archaea* (*Eriauchenus*) *Workmani* Cambr. et *Landana cygnaca* E. Sim.; sa partie céphalique est en effet très allongée, en forme de colonne presque aussi longue que le corps entier, dirigée obliquement en haut, cylindrique, légèrement courbe et convexe en dessus au moins dans sa seconde moitié; son bandeau aussi large que l'aire oculaire, dont il est séparé par une dépression, est tronqué au bord antérieur, arqué, limitant une cavité membraneuse, prolongée en dessous en pointe triangulaire aiguë, et donnant insertion aux chélicères; celles-ci sont fines, presque cylindriques, au moins aussi longues que la colonne céphalique, dirigées en bas, un peu en arrière, et s'appliquant par leur extrémité sur les pièces buccales; ces chélicères sont anguleuses à la base, échancrées au côté interne dans leur

tiers basilaire où elles sont séparées par une sorte de hiatus ovale allongé, caractère commun à beaucoup de mâles du genre *Dictyna*,



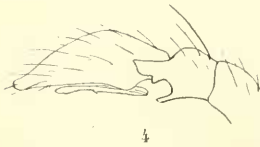
Dictyna anguiniceps n. sp. c.

ensuite contiguës jusqu'à l'extrémité. — Tous les autres caractères que nous avons décrits plus haut sont normaux.

Firmicus Dewitzi sp. nov. — ♂ long. 6-7 mill. — Cephalothorax multo longior quam lator, valde depressus planus, subtilissime coriaceus, setis nigris brevibus, lineas radiantes parum regulares designantibus conspersus, pallide luteo-testaceus, utrinque tenuissime nigromarginatus, tuberculis oculorum lateralium nigricantibus. Abdomen longum, depressiusculum, subparallelum, antice obtuse truncatum, postice obtusum, albido-testaceum, antice parce et inordinate nigropunctatum, dein punctis nigris biseriatis (4-4) apicalibus reliquis majoribus, ornatum. Chelae, partes oris, sternum pedesque pallide luteo-testacea, tibiis metatarsis tarsisque anticis rufescenti-tinctis, tenuiter et longe setosis, tibiis anticis aculeis sat longis 4-4, metatarsis aculeis similibus 3-3 subtus armatis, sed aculeis lateralibus carentibus.

Pedes quatuor postici omnino mutici.

Pedes-maxillares parvi (4), pallide lutei; patella longiore quam latiore, fere parallela; tibia, superne visa, patella brevior, apophysi exteriori apicali antice directa subtus anguloso-dentata, ad apicem oblique truncata, cum angulo superiore breviter acuto, apophysique



inferiore brevior et angustior sed obtusa armata; tarso anguste ovato, acuminato; bulbo plano, disciformi, in medio minute mucronato, ad marginem stylo nigro tenui circumdato.

Espèce très voisine de *F. multipunctatus* E. Sim., d'Aden (*Ann. Soc. ent. Belg.*, XXXIX, 1895, p. 438), dont elle se distingue surtout par ses téguments de teinte beaucoup plus pâle, presque blanche, les tubercules de ses yeux latéraux noirs (blancs chez *F. multipunctatus*), les points sériés de son abdomen plus petits sauf les apicaux, et presque arrondis, enfin par ses métatarses antérieurs armés, en dessous, de 3 paires d'épines chez le mâle et de 4 chez la femelle au lieu de cinq.

Trouvé en nombre, à Bir-Hooker, sur les Tamarix.

Sur la valeur des glandes pygidiennes pour la classification des Carabiques. d'après le Mémoire du P. Dierckx

Par A. FAUVEL.

En lisant le mémoire du P. Dierckx sur les glandes pygidiennes des Carabiques (*La Cellule*, t. XVI, fasc. 1, 1899), mémoire dont il a donné l'analyse (*Bull. Soc. ent. Fr.*, 1899, p. 200), on est frappé des conclusions singulières que l'auteur a tirées de ses recherches.

D'après le P. Dierckx. « il faut incontestablement donner aux détails de structure intime la prépondérance sur beaucoup de caractères purement extérieurs, souvent d'ordre très secondaire, qui servent de base aux classifications courantes ». (*Mém.*, p. 65.)

Il suffit de relever certains exemples invoqués par l'auteur à l'appui de cette proposition pour démontrer qu'en fait elle est inacceptable.

1. Ainsi, d'après lui, le genre *Abar* devrait être séparé des *Pterostichini* (*Bull. cité*, p. 201). Or le prétendu genre *Abar* ne diffère des *Platysma* (= *Pterostichus*) que par ses élytres dépourvues de pore normal sur leur disque, et tous les auteurs qui ont étudié ces insectes avec soin, non seulement classent les *Abar* dans la tribu *Pterostichini*, mais encore ne les considèrent que comme un groupe de *Platysma*.

2. Le P. Dierckx pense que le genre *Chlaenius*, « avec ses limites actuelles, est probablement un genre artificiel ». Il invoque l'odeur (sic) de son liquide défensif et la structure fine de la glande pygidienne pour séparer le *Chl. velutinus* de ses « congénères prétendus ». Or pour tous ceux qui ont étudié le grand genre *Chlaenius*, il n'y en a guère de plus homogène comme ensemble de formes et de caractères, et les différences spécifiques que nous constatons entre *restitus* et *velutinus* sont si peu importantes qu'elles ne suffiraient même pas à établir un groupe spécial, de si minime valeur qu'il soit. Une simple modification dans la structure des glandes pygidiennes ne saurait pré-